

Zarządzenie Nr 58/2019
Dyrektora Zespołu Szkół Miejskich nr 3
w Jaśle
z dnia 28.11.2019 r.

w sprawie wprowadzenia regulaminu funkcjonowania monitoringu wizyjnego.

Na podstawie art. 108a ustawy z dnia 14 grudnia 2016 r. ustawy Prawo Oświatowe (Dz.U.2018.996), oraz Statutu Zespołu Szkół Miejskich nr 3 w Jaśle, zarządza się co następuje:

§1

Wprowadza się regulamin funkcjonowania monitoringu wizyjnego w Zespole Szkół Miejskich nr 3 w Jaśle.

§ 2

Regulamin funkcjonowania monitoringu wizyjnego
w Zespole Szkół Miejskich nr 3 w Jaśle

1. Postanowienia ogólne

- 1.1. Regulamin określa zasady funkcjonowania systemu monitoringu wizyjnego w Zespole Szkół Miejskich nr 3 w Jaśle, ul. Szkolna 38, 38-200 Jasło, miejsca instalacji kamer oraz specyfikacji technicznej na terenie Zespołu Szkół Miejskich nr3 w Jaśle, reguły rejestracji i zapisu informacji oraz sposób ich zabezpieczenia, a także możliwości udostępniania zgromadzonych danych o zdarzeniach.
- 1.2. Monitoring wizyjny w Zespole Szkół Miejskich nr 3 w Jaśle stanowi własność Zespołu Szkół Miejskich nr3 w Jaśle, który jest jednocześnie administratorem danych osobowych (ADO) w rozumieniu Rozporządzenia Parlamentu Europejskiego i Rady (UE) 2016/679 z dnia 27 kwietnia 2016 r. w sprawie ochrony osób fizycznych w związku z przetwarzaniem danych osobowych i w sprawie swobodnego przepływu takich danych oraz uchylenia dyrektywy 95/46/WE (zwana w dalszej części RODO).
- 1.3. Celem monitoringu jest:
 - 1) zapewnienie oraz zwiększenie bezpieczeństwa użytkowników obiektu (ze szczególnym uwzględnieniem pracowników, uczniów oraz osób przebywających na terenie obiektu) poprzez ograniczenie zachowań niepożądanych, zagrażających zdrowiu lub bezpieczeństwu osób przebywających w obiekcie i jego bezpośrednim sąsiedztwie,

- 2) zapewnienie oraz zwiększenie ochrony mienia w Zespole Szkół Miejskich nr 3 w Jaśle oraz ustalanie ewentualnych sprawców czynów nagannych (zniszczenia mienia, kradzieże itp.),
 - 3) ograniczanie dostępu do obiektu osób uprawnionych i niepożądanych,
 - 4) zwiększenie bezpieczeństwa informacji prawnie chronionych,
 - 5) ochrona przeciwpożarowa obiektu.
- 1.4. Podstawa prawna funkcjonowania systemu monitoringu w Zespole Szkół Miejskich nr 3 w Jaśle jest wskazana w art. 22 Ustawy z dnia 26 czerwca 1974 r. Kodeks Pracy (tj. Dz. U. 2018 poz. 917) oraz Art. 108a Ustawy z dnia 14 grudnia 2016 r. Prawo Oświatowe (tj. Dz. U. 2018 poz. 996).
 - 1.5. Zasady przetwarzania danych osobowych w Zespole Szkół Miejskich nr 3 w Jaśle, w tym danych osobowych zebranych przez system monitoringu wizyjnego, reguluje „Polityka bezpieczeństwa w Zespole Szkół Miejskich nr 3 w Jaśle” wprowadzona zarządzeniem ADO Zespołu Szkół Miejskich nr3 w Jaśle nr 25/2018.

I. Informacje ogólne o systemie monitoringu wizyjnego w Zespole Szkół Miejskich nr3 w Jaśle

- 2.1. Odpowiedzialnym za obsługę techniczną oraz prawidłowe funkcjonowanie systemu monitoringu w Zespole Szkół Miejskich nr3 w Jaśle jest informatyk – ASI. Dostęp bieżący do obrazu z kamer mają: dyrektor (ADO), wicedyrektorzy, ASI, wychowawcy klas, pedagog, psycholog oraz woźna mająca dyżur przy wejściu do szkoły.
- 2.2. Dopuszcza się aby zadania wskazane w pkt. 2.1 były realizowane przez inne osoby lub firmy wskazane przez osobę reprezentującą administratora danych.
- 2.3. W przypadku zlecenia zadań wskazanych w pkt. 2.1 firmie zewnętrznej należy zawrzeć umowę powierzenia danych osobowych.
- 2.4. Infrastruktura w Zespole Szkół Miejskich nr 3 w Jaśle, która może być objęta monitoringiem wizyjnym to:
 - a) wejście do Zespołu Szkół Miejskich nr 3 w Jaśle (wejście główne, wejście do szatni, wejście od strony sali gimnastycznej i wejście do przedszkola);
 - b) ciągi komunikacyjne w Zespole Szkół Miejskich nr 3 w Jaśle;
 - c) teren bezpośrednio przyległy do budynku w lokalizacji Zespołu Szkół Miejskich nr3 w Jaśle m.in. bramy wjazdowe na teren Zespołu Szkół Miejskich nr3 w Jaśle, kompleks sportowy "Orlik", Miasteczko Ruchu Drogowego.
- 2.5. System monitoringu wizyjnego w Zespole Szkół Miejskich nr 3 w Jaśle składa się z:
 - a) kamer, których lokalizacja określona jest w załączniku nr 1, rejestrujących zdarzenia wewnątrz i na zewnątrz budynku w Zespole Szkół Miejskich nr 3 w Jaśle w kolorze i rozdzielczości umożliwiającej identyfikację osób;
 - b) urządzeń rejestrujących obraz oraz urządzeń peryferyjnych umożliwiających podgląd oraz kopiowanie zdarzeń – załącznik nr 2.
- 2.6. System monitoringu wizyjnego w Zespole Szkół Miejskich nr 3 w Jaśle może być w miarę konieczności rozbudowywany i udoskonalany.
- 2.7. Monitoring funkcjonuje całodobowo.
- 2.8. Nagrania z monitoringu przetwarzają się na nośniku danych w urządzeniu rejestrującym przez okres 7 dni.
- 2.9. Zapisu z systemu monitoringu nie archiwizuje się.

2.10. Zastosowane środki techniczne i organizacyjne przy przetwarzaniu danych osobowych zawartych w nagraniach monitoringu wizyjnego są tożsame ze środkami wskazanymi w „Polityce bezpieczeństwa Zespołu Szkół Miejskich nr 3 w Jaśle”.

III. Obowiązek informacyjny

- 3.1. Miejsca objęte monitoringiem wizyjnym są oznakowane stosownymi tabliczkami informacyjnym z wielkością dostosowaną do miejsca lokalizacji. Tabliczka winna być widoczna i czytelna - załącznik nr 3.
- 3.2. Poza oznakowaniem o którym mówi się w pkt. 3.1 należy dokonać również obowiązku informacyjnego stosownie do art. 13 RODO.
- 3.3. Obowiązek informacyjny o którym mowa w pkt. 3.2 winien być dokonany w widocznym miejscu dostępnym dla wszystkich osób mogących przebywać w strefie monitoringu.
- 3.4. Wzór tablicy dokonującej obowiązek informacyjny stanowi załącznik nr 4.

IV. Udostępnianie danych z systemu monitoringu wizyjnego

- 4.1. Osoba zainteresowana zabezpieczeniem danych z monitoringu na potrzeby przyszłego postępowania może zwrócić się z pisemnym wnioskiem do ADO z prośbą o ich zabezpieczenie.
- 4.2. Wniosek, o którym mowa w pkt. 4.1, należy złożyć w terminie do 5 dni (włącznie), licząc od dnia, w którym zdarzenie mogło mieć miejsce i musi on zawierać dokładną datę, przybliżony czas oraz miejsce zdarzenia. W przypadku złożenia wniosku po wskazanym terminie oraz wniosku bez podania w/w danych, nie będzie możliwości odnalezienia właściwego nagrania.
- 4.3. Osoba odpowiedzialna za techniczną obsługę systemu monitoringu – ASI, na podstawie wniosku sporządza kopię nagrania za okres, którego dotyczy wniosek osoby zainteresowanej.
- 4.4. Kopia nagrania podlega ewidencji w rejestrze kopii z monitoringu wizyjnego sporządzonym na wniosek osoby zainteresowanej, wzór rejestru stanowi załącznik nr 5.
- 4.5. Kopia nagrania wykonana na podstawie wniosku o którym mowa w pkt. 4.1 zostaje zabezpieczona na okres nie dłuższy niż 1 miesiąc od chwili nagrania i może być udostępniona jedynie uprawnionym instytucjom na podstawie przepisów prawa, na zasadach określonych w pkt. 4.6. W przypadku bezczynności uprawnionych instytucji kopia nagrań po okresie wskazanym powyżej podlega zniszczeniu. Fakt zniszczenia odnotowuje się w rejestrze kopii z monitoringu wizyjnego – załącznik nr 5, o którym mowa w pkt. 4.5.
- 4.6. Zapis z systemu monitoringu może być udostępniony jedynie uprawnionym organom w zakresie prowadzenia przez nie czynności prawnych, np. Policji, Straży Miejskiej, Sądom, Prokuraturze na ich pisemny wniosek, w którym muszą być podane podstawy prawne przekazania kopii nagrania.
- 4.7. Za techniczną realizację kopii bezpieczeństwa oraz przekazanie kopii odpowiada osoba wskazana w pkt. 4.3.

4.8. Kopia nagrania przekazywana jest na nośniku danych na podstawie protokołu przekazania danych. Wzór protokołu przekazania stanowi załącznik nr 6.

4.9. Wszystkie wnioski oraz przekazanie kopii nagrania z systemu monitoringu podlegają zarejestrowaniu w rejestrze udostępnionych nagrań z monitoringu wizyjnego, prowadzonego przez osobę wskazaną w pkt. 4.3. Wzór rejestru stanowi załącznik nr 7.

4.10. Biorąc pod uwagę fakt, że Zespół Szkół Miejskich nr 3 w Jaśle nie posiada technicznych możliwości do zanonimizowania wizerunku osób nagranych w systemie, nie udostępnia się nagrań oraz nie umożliwia się wglądu do nagrań osobom fizycznym, ponieważ takie działania mogłyby naruszyć prawa lub wolność osób trzecich. Odstępstwem od zdania powyższego jest sytuacja gdzie osoba fizyczna, która zwraca się z wnioskiem o wgląd do nagrania, została zarejestrowana bez obecności innych osób.

V. Postanowienia końcowe

5.1. Dane zarejestrowane w systemie monitoringu wizyjnego nie stanowią informacji publicznej i nie podlegają udostępnieniu w oparciu o ustawę o dostępie do informacji publicznej.

§ 3

Traci moc Zarządzenie Nr 5/2019 Dyrektora Zespołu Szkół Miejskich nr 3 w Jaśle z dnia 28.01.2019 r.

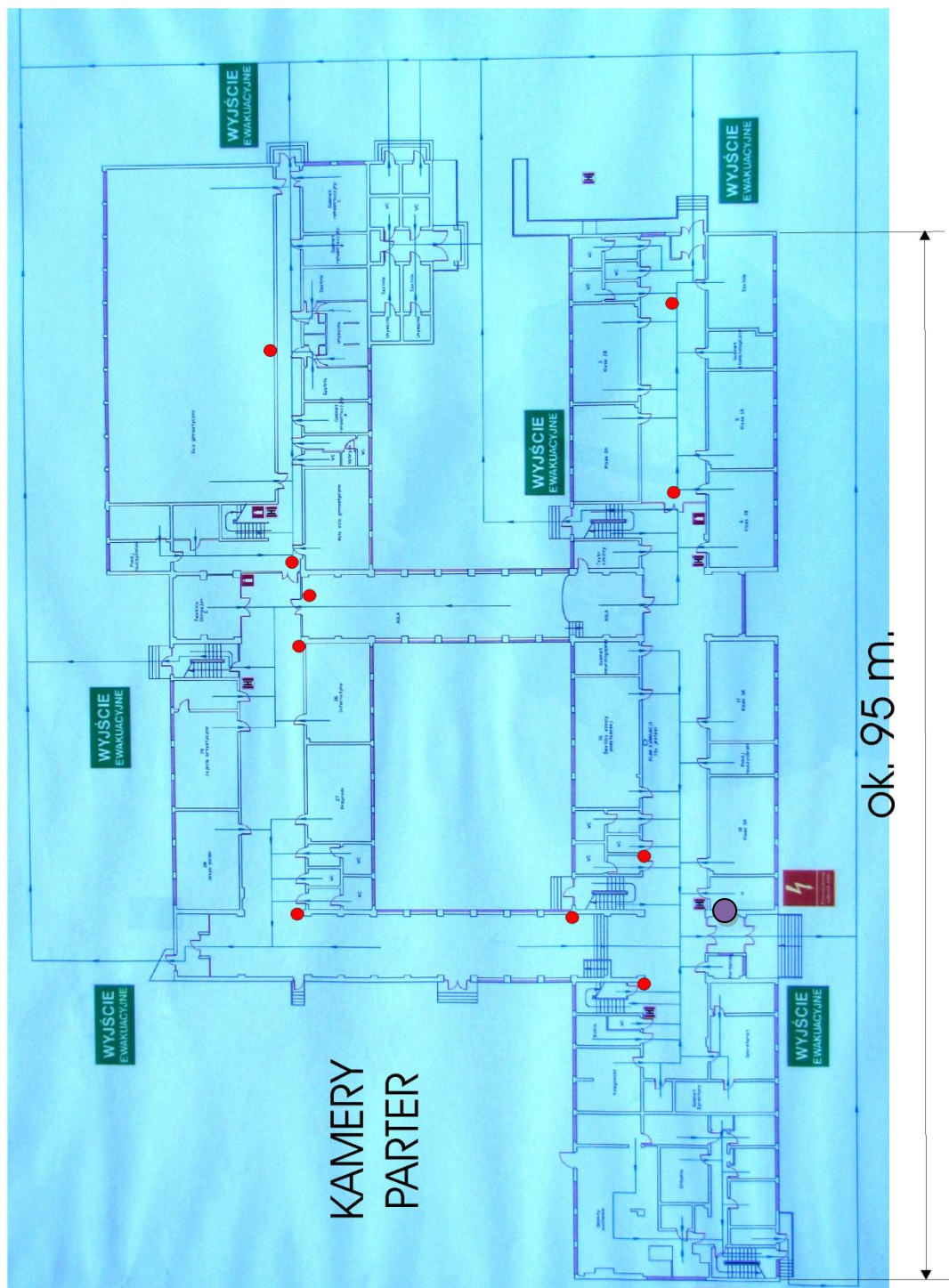
§4

Zarządzenie wchodzi w życie z dniem podpisania.

Załącznik nr 1

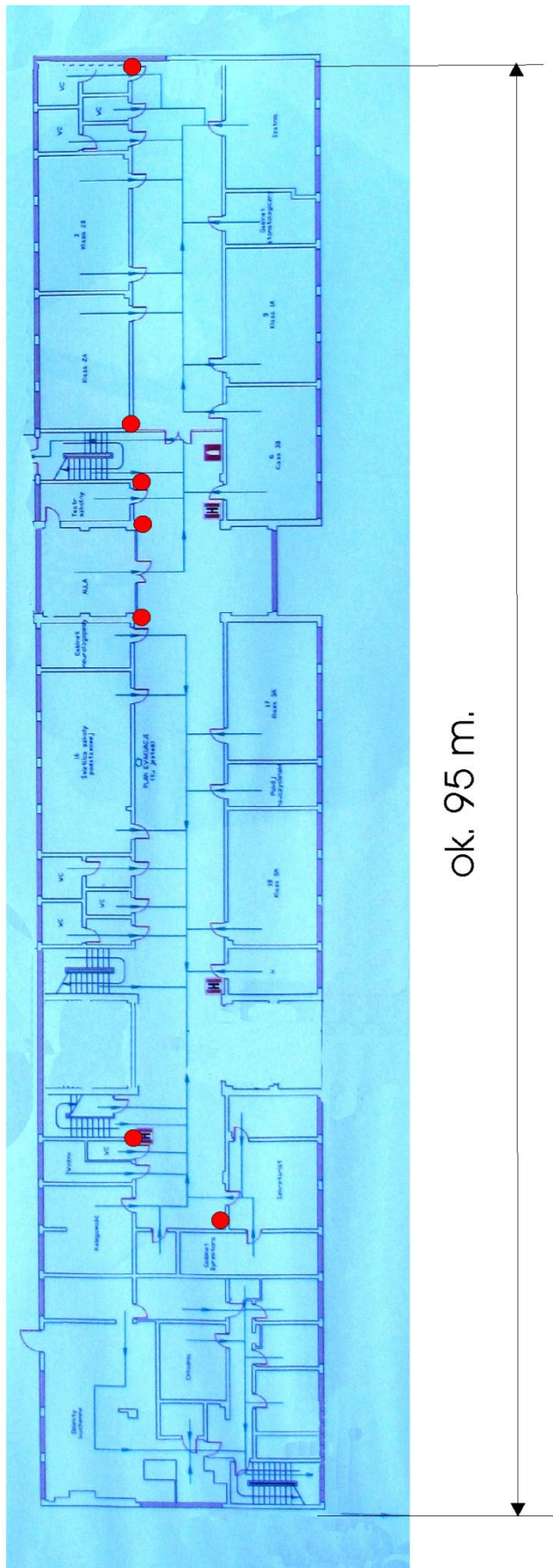
Lokalizacja kamer w systemie monitoringu wizyjnego w Zespole Szkół Miejskich nr3 w Jaśle





- - kamera wizyjna
- - urządzenie rejestrujące obraz oraz urządzenie peryferyjne umożliwiające podgląd

KAMERY - SZATNIA



● kamera wizyjna

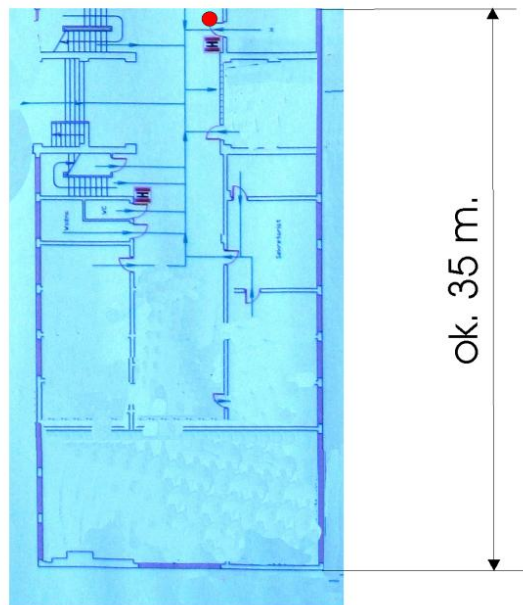
KAMERY - I PIETRO



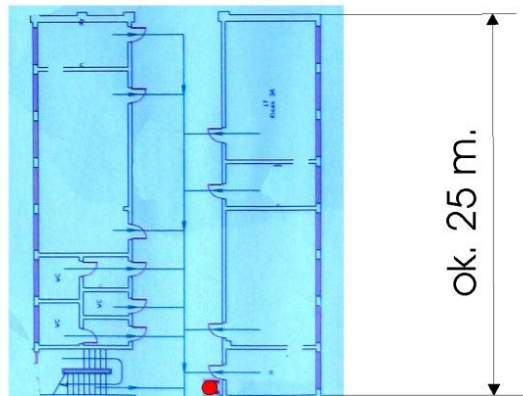
● kamera wizyjna

KAMERY W SEGMENTACH

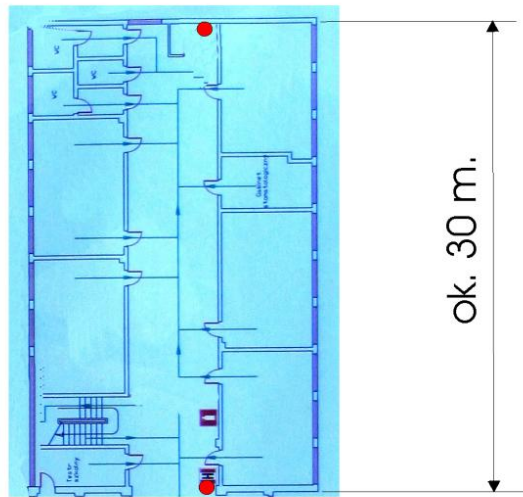
SEGMENT III



SEGMENT II

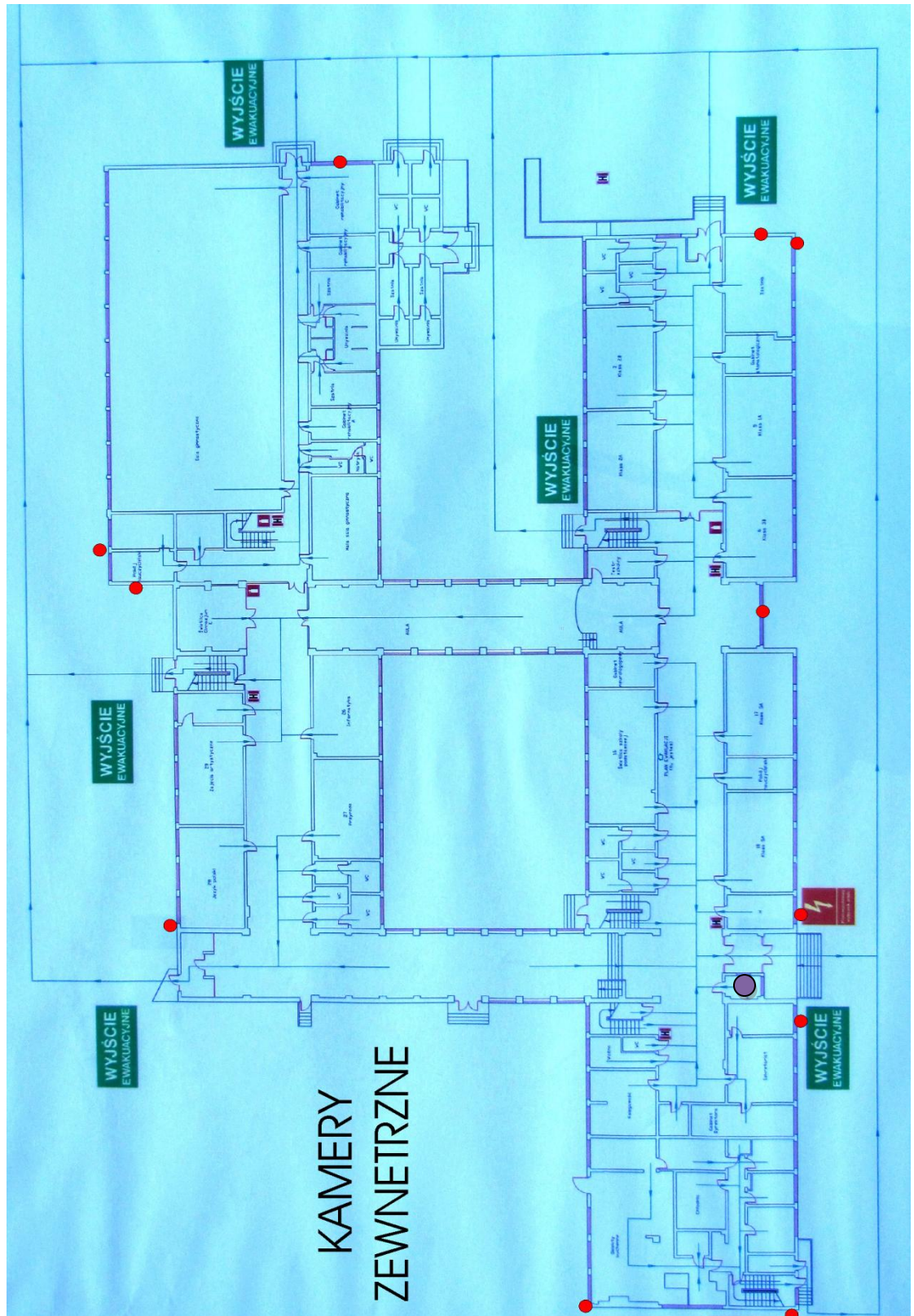


SEGMENT I

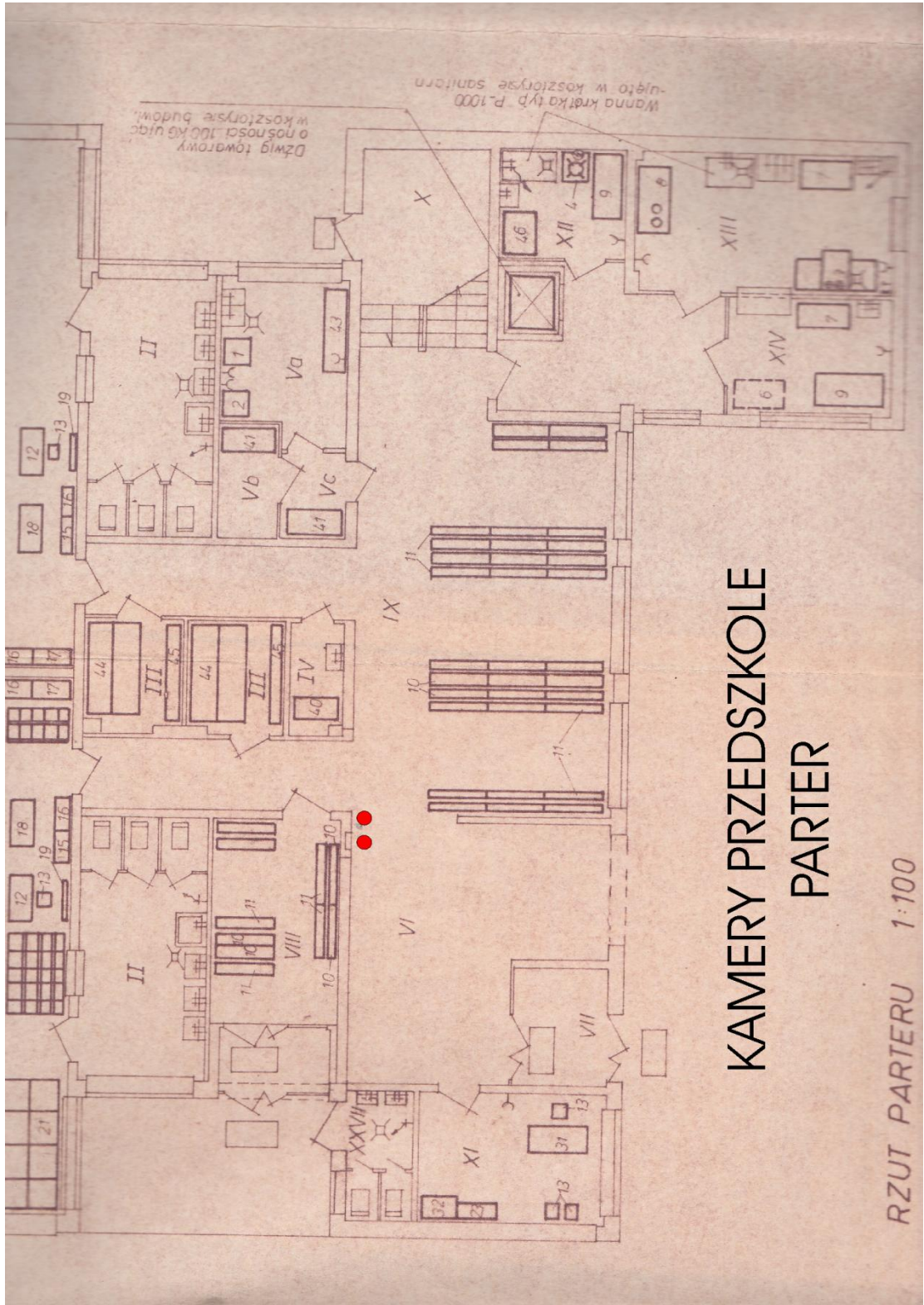


II PIĘTRO

● kamera wizyjna



- - kamera wizyjna
- - urządzenie rejestrujące obraz oraz urządzenie peryferyjne umożliwiające podgląd

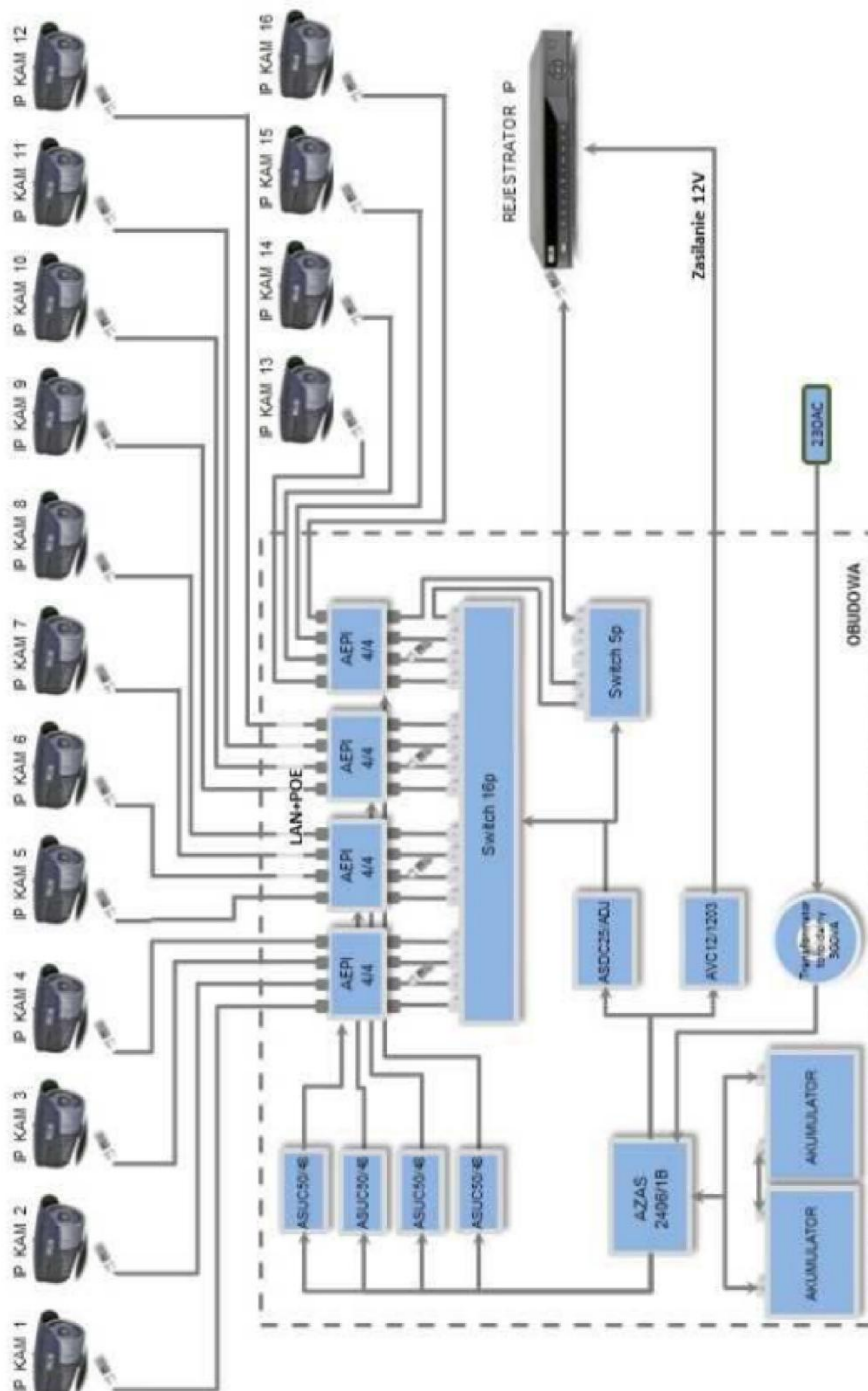


● kamera wizyjna

Załącznik nr 2

Urządzenia rejestrujące obraz oraz urządzenia peryferyjne umożliwiające podgląd oraz kopiowanie zdarzeń monitoringu wizyjnego w Zespole Szkół Miejskich nr3 w Jaśle (specyfikacja techniczna)

SCHEMAT BLOKOWY POŁĄCZENIA KAMER



DS-7616NI-SP

Embedded Plug&Play NVR



Key features

- Third-party network cameras supported
- Up to 5MP video recording
- HDMI and VGA output up to 1920x1080P resolution
- 8 independent PoE network interfaces
- Plug & Play
- 8/16-ch synchronous playback
- HDD quota and group management

Rear Panel of DS-7616NI-SP



1. Network Interfaces with PoE function
2. Video out
3. Audio out
4. Audio in
5. RS-232 Interface
6. VGA Interface
7. HDMI Interface
8. LAN Interface
9. RS-485 Interface, Alarm in and Alarm out
10. Power Supply
11. Power Switch
12. USB Interface

DS-7616NI-SP	
Video/Audio input	
IP video input	16-ch
Two-way audio	1-ch, BNC (2.0 Vp-p, 1kΩ)
Incoming bandwidth	80Mbps
Network	
Incoming bandwidth	100Mbps
Outgoing bandwidth	240Mbps
Remote Connection	128
Video/Audio output	
Encoding resolution	5MP / 3MP / 1080P / UXGA / 720P / VGA / 4CIF / DCIF / 2CIF / CIF / QCIF
Frame rate	Main stream: 25 fps (P) / 30 fps (N) Sub-stream: 25 fps (P) / 30 fps (N)
CVBS output	1-ch, BNC (1.0 Vp-p, 75 Ω) Resolution: 704 × 576 (PAL); 704 × 480 (NTSC)
HDMI output	1-ch, resolution: 1920 × 1080P /60Hz, 1920 × 1080P / 50Hz, 1600 × 1200 /60Hz, 1280 × 1024 /60Hz, 1280 × 720 /60Hz, 1024 × 768 /60Hz
VGA output	1-ch, resolution: 1920 × 1080P /60Hz, 1600 × 1200 /60Hz, 1280 × 1024 /60Hz, 1280 × 720 /60Hz, 1024 × 768 /60Hz
Audio output	1-ch, BNC (Linear, 600Ω)
Decoding	
Live view / Playback resolution	5MP /3MP /1080P /UXGA /720P /VGA /4CIF /DCIF /2CIF /CIF /QCIF
Capability	16-ch
Hard disk	
SATA	2 SATA interfaces
Capacity	Up to 4TB capacity for each HDD
External interface	
Network interface	1 RJ-45 10 /100 /1000 Mbps self-adaptive Ethernet interface
Serial interface	RS-232, RS-485
USB interface	2 × USB 2.0
Alarm in/out	4/2
PoE	
Interface	8 independent 100 Mbps PoE network interfaces
Consumption	120W
Standard	AF
General	
Power supply	100 ~ 240 VAC, 6.3 A, 50 ~ 60 Hz
Consumption(without hard disk or PoE)	≤ 40W
Working temperature	-10°C ~ +55°C
Working humidity	10% ~ 90%
Chassis	19-inch rack-mounted 1U chassis
Dimensions(W × D × H)	445 × 261 × 44.5 mm
Weight	≤ 4 Kg /8.82 lb(without hard disk)

DS-2CD1341-I 4.0 MP CMOS Network Turret Camera




Key Features

- 1/3" progressive scan CMOS
- Up to 4.0 megapixel
- 2.8 mm/4 mm/6 mm fixed focal lens
- Up to 30 m IR range
- Dual stream
- 120 dB WDR (Wide Dynamic Range)
- 3D DNR (Digital Noise Reduction)
- PoE (Power over Ethernet)
- IP67
- Mobile monitoring via Hik-Connect



Camera	
Image Sensor	1/3" progressive scan CMOS
Min. Illumination	Color: 0.01 Lux @(F1.2, AGC ON), 0 Lux with IR
Shutter Speed	1/3 s to 1/100,000 s, support slow shutter
Lens	2.8 mm @F2.0, horizontal field of view 98°, 4 mm @F2.0, horizontal field of view 75° 6 mm @F2.0, horizontal field of view 50°
Lens Mount	M12
Day & Night	IR cut filter with auto switch
3-Axis Adjustment	Pan: 0° to 360°, tilt: 0° to 75°, rotation: 0° to 360°
DNR (Digital Noise Reduction)	3D DNR
WDR (Wide Dynamic Range)	120 dB
Compression Standard	
Video Compression	Main stream: H.264+/H.264 Sub stream: H.264/MJPEG
H.264 Type	Main Profile/High profile
Video Bit Rate	32 Kbps to 16 Mbps
Image	
Max. Resolution	2688 × 1520
Main Stream Max. Frame Rate	50Hz: 20fps @(2688 × 1520), 20fps @(2304 × 1296), 25fps @(1920 × 1080, 1280 × 720) 60Hz: 20fps @(2688 × 1520), 20fps @(2304 × 1296), 30fps @(1920 × 1080, 1280 × 720)
Sub-stream Max. Frame Rate	50Hz: 25fps @(640 × 360, 352 × 288) 60Hz: 30fps @(640 × 360, 352 × 240)
Image Settings	Brightness, saturation, contrast, sharpness are adjustable via web browser or client software
Day/Night Switch	Support auto, scheduled
Others	Mirror, BLC (area configurable), region of interest (support 1 fixed region)
Network	
Network Storage	NAS (NFS, SMB/CIFS)
Detections	Motion detection
Alarms	Video tampering, network disconnected, IP address conflicted
Protocols	TCP/IP, ICMP, HTTP, HTTPS, FTP, DHCP, DNS, DDNS, RTP, RTSP, RTCP, NTP, UPnP, SMTP, SNMP, IGMP, 802.1X, QoS, IPv6, Bonjour
Standard	ONVIF (PROFILE S, PROFILE G), ISAPI
General Function	Anti-flicker, heartbeat, mirror, password protection, privacy mask, watermark, IP address filter
Interface	
Communication Interface	1 RJ45 10M/100M self-adaptive Ethernet port

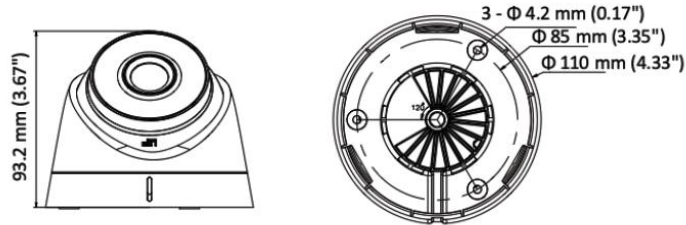


General	
Operating Conditions	-30 °C to 60 °C (-22 °F to 140 °F), humidity: 95% or less (non-condensing)
Power Supply	12 VDC ± 25%, PoE (802.3af)
Power Consumption	Max. 4 W/6 W (PoE)
Ingress Protection	IP67
IR Range	Up to 30 m
Dimensions	Φ 110 mm × 93.2 mm (4.33" × 3.67")
Weight	570 g (1.3 lb.)

Available Models

DS-2CD1341-I

Dimension



Accessory



DS-1272ZJ-110-TRS
Wall Mounting
Bracket



DS-1275ZJ
Vertical Pole Mounting Bracket



DS-1281ZJ-S
Inclined Base Mounting
Bracket



DS-1276ZJ
Corner Mounting
Bracket



DS-1280ZJ-S
Junction Box

Distributed by



HIKVISION

Headquarters

No.555 Qianmo Road, Binjiang District,
Hangzhou 310051, China
T +86-571-8807-5998
overseasbusiness@hikvision.com

Hikvision USA
T +1-909-895-0400
sales.usa@hikvision.com

Hikvision Italy
T +39-0438-6902
info.it@hikvision.com

Hikvision Singapore
T +65-6684-4718
sg@hikvision.com

Hikvision Africa
T +27 (10) 0351172
sale.africa@hikvision.com

Hikvision Europe
T +31-23-55-42-770
info.eu@hikvision.com

Hikvision France
T +33(0)1-85-330-450
info.fr@hikvision.com

Hikvision Oceania
T +61-2-8599-4233
salesau@hikvision.com

Hikvision Hong Kong
T +852-2151-1761

Hikvision Middle East
T +971-4-8816086
salesme@hikvision.com

Hikvision Spain
T +34-91-737-16-55
info.es@hikvision.com

Hikvision Canada
T +1-909-895-0400
sales.usa@hikvision.com

Hikvision Russia
T +7-495-869-67-99
saleru@hikvision.com

Hikvision Poland
T +48-22-460-01-50
poland@hikvision.com

Hikvision Korea
T +82-31-731-8841
sales.korea@hikvision.com

Hikvision India
T +91-22-28469900
sales@pramahikvision.com

Hikvision UK
T +01629-902140
support.uk@hikvision.com

Hikvision Brazil
T +55 11 3316-0050
Latam.support@hikvision.com

DS-2CD1041-I 4.0 MP CMOS NetworkBullet Camera



Key Features

- 1/3" progressive scan CMOS
- Up to 4.0 megapixel
- 2.8mm/4mm/6mm fixed focal lens
- Up to 30 m IR range
- Dual stream
- Digital WDR (Wide Dynamic Range)
- 3D DNR (Digital Noise Reduction)
- PoE (Power over Ethernet)
- IP67
- Mobile monitoring via Hik-Connect or iVMS-4500



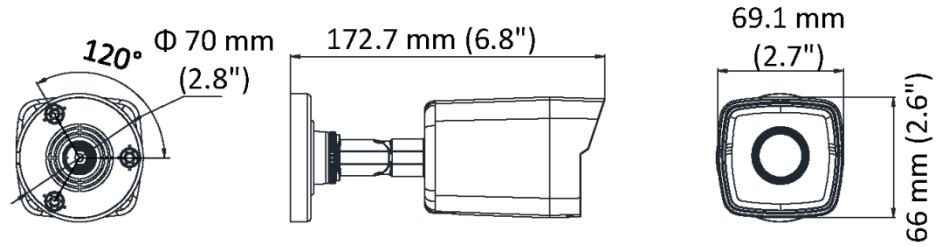
Specification

<i>Camera</i>	
Image Sensor	1/3" progressive scan CMOS
Min. Illumination	Color: 0.01Lux @(F1.2,AGC ON),0 Lux with IR
Shutter Speed	1/3s to 1/100,000 s, support slow shutter
Lens	2.8 mm @F2.0, horizontal field of view 105.8°, 4 mm @F2.0, horizontal field of view 83.6° 6 mm @F2.0, horizontal field of view 55°
Lens Mount	M12
Day & Night	IR cut filter with auto switch
3-Axis Adjustment (Bracket)	Pan: 0° to 360°, tilt: -90° to 90°, rotation: 0° to 360°
DNR(Digital Noise Reduction)	3D DNR
WDR (Wide Dynamic Range)	Digital WDR
<i>Compression Standard</i>	
Video Compression	Main stream:H.264+/H.264 Sub stream: H.264/MJPEG
H.264 Type	Main Profile/High profile
Video Bit Rate	32 Kbps to16 Mbps
<i>Image</i>	
Max. Resolution	2688 × 1520
Main Stream Max. Frame Rate	50Hz:20fps @(2688 × 1520),20fps @(2304 × 1296),25fps @(1920 × 1080, 1280 × 720) 60Hz: 20fps @(2688 × 1520),20fps @(2304 × 1296), 30fps @(1920 × 1080, 1280 × 720)
Sub-stream Max. Frame Rate	50Hz: 25fps @(640 × 360, 352 × 288) 60Hz: 30fps @(640 × 360, 352 × 240)
Image Settings	Brightness, saturation, contrast, sharpness are adjustable via web browser or client software
Day/Night Switch	Support auto, scheduled
Others	Mirror, BLC (area configurable), region of interest (support 1 fixed region)
<i>Network</i>	
Network Storage	NAS (NFS,SMB/CIFS)
Detections	Motion detection
Alarms	Video tampering, network disconnected, IP address conflicted
Protocols	TCP/IP,ICMP,HTTP,HTTPS,FTP,DHCP,DNS,DDNS,RTP,RTSP,RTCP, NTP,UPnP,SMTP,SNMP,IGMP,802.1X,QoS,IPv6,Bonjour
Standard	ONVIF(PROFILE S,PROFILE G),PSIA,CGI,ISAPI
General Function	Anti-flicker, heartbeat, mirror, password protection, privacy mask, watermark, IP address filter
<i>Interface</i>	
Communication Interface	1 RJ45 10M/100M self-adaptive Ethernet port
<i>General</i>	
Operating Conditions	-30 °C to60 °C (-22 °F to140 °F), humidity: 95% or less (non-condensing)
Power Supply	12 VDC ± 25%, PoE (802.3af)
Power Consumption	Max. 5 W/6.5 W (PoE)
Ingress Protection	IP67
IR Range	Up to 30 m
Dimensions	69.1 mm ×66 mm ×172.7 mm (2.7"× 2.6"× 6.8")
Weight	500 g (1.1 lb.)

Available Models

DS-2CD1041-I

Dimension



Accessory



DS-1280ZJ-XS
Junction Box

Distributed by



Headquarters

No.555 Qianmo Road, Binjiang District,
Hangzhou 310051, China
T +86-571-8807-5998
overseasbusiness@hikvision.com

Hikvision USA
T +1-909-895-0400
sales.usa@hikvision.com

Hikvision Italy
T +39-0438-6902
info.it@hikvision.com

Hikvision Singapore
T +65-6684-4718
sg@hikvision.com

Hikvision Africa
T +27 (0) 0351172
sale.africa@hikvision.com

Hikvision Europe
T +31-23-55-42-770
info.eu@hikvision.com

Hikvision France
T +33(0)1-85-330-450
info.fr@hikvision.com

Hikvision Oceania
T +61-2-8599-4233
salesau@hikvision.com

Hikvision Hong Kong
T +852-2151-1761

Hikvision Middle East
T +971-4-8816086
salesme@hikvision.com

Hikvision Spain
T +34-91-737-16-55
info.es@hikvision.com

Hikvision Canada
T +1-909-895-0400
sales.usa@hikvision.com

Hikvision Russia
T +7-495-669-67-99
saleru@hikvision.com

Hikvision Poland
T +48-22-460-01-50
poland@hikvision.com

Hikvision Korea
T +82-31-731-8841
sales.korea@hikvision.com

Hikvision India
T +91-22-28469900
sales@pramahikvision.com

Hikvision UK
T +01628-902140
support.uk@hikvision.com

Hikvision Brazil
T +55 11 3318-0050
Latam.support@hikvision.com

Załącznik nr 3

Tabliczki oznakowania stref monitoringu



Załącznik nr 4

Wzór tablicy dokonującej obowiązek informacyjny zgodnego z art. 13 RODO

KLAUZULA INFORMACYJNA



Zgodnie z art. 13 ogólnego rozporządzenia o ochronie danych osobowych z dnia 27 kwietnia 2016 r. (RODO) informujemy, że:

- 1) Administratorem danych osobowych przetwarzającym dane z monitoringu jest Zespół Szkół Miejskich nr3 w Jaśle 38-200 Jasło, ul. Szkolna 38.
- 2) Obraz z monitoringu przetwarzany jest w celu zapewnienia bezpieczeństwa uczniów i pracowników oraz ochrony mienia na podstawie art. 6 ust. 1 lit. c) ogólnego rozporządzenia o ochronie danych osobowych z dnia 27 kwietnia 2016 r. w związku z art. 108a ustawy z dnia 14 grudnia 2016 r. Prawo oświatowe.
- 3) Odbiorcami zapisów z monitoringu mogą być podmioty upoważnione do ich otrzymywania na podstawie przepisów prawa.
- 4) Nagrania obrazu z monitoringu przechowywane są przez okres nie dłuższy niż 7 dni od nagrania po czym są bezpowrotnie usuwane.
- 5) Posiada Pani/Pan prawo do żądania od administratora dostępu do danych osobowych oraz prawo ograniczenia ich przetwarzania.
- 6) Ma Pani/Pan prawo wniesienia skargi do Urzędu Ochrony Danych w związku z przetwarzaniem danych osobowych przez administratora.
- 7) Kontakt z Inspektorem Ochrony Danych możliwy jest pod adresem email: iod@zsm3jaslo.pl

Załącznik nr 6

Wzór protokołu przekazania kopi nagrania z systemu monitoringu

Protokół przekazania danych z systemu monitoringu

sporządzony w dniu

ADO Zespołu Szkół Miejskich nr3 w Jaśle, zwany dalej *przekazującym dane*,

przekazuje.....

.....

zwanym dalej *przyjmującym dane*, na podstawie pisemnego wniosku z dnia

dane z systemu monitoringu **Zespołu Szkół Miejskich nr3 w Jaśle**.

1. Przekazujący przekazuje, a przyjmujący przyjmuje następujące dane (zapis z kamer) na nośniku elektronicznym.....

Data	Lokalizacja kamery	Czas nagrania

2. Przyjmujący dane oświadcza, że wykorzystane zostaną one wyłącznie do celów określonych w pisemnym wniosku, stanowiącym załącznik do niniejszego protokołu.

Protokół sporządzono w dwóch jednakowych egzemplarzach, po jednym dla każdej ze stron.

.....
Przekazujący

.....
Przyjmujący

